



SD-8 Signaldistributor for Pixelscreen/Mesh ORDERCODE 101419



Highlite International B.V.
Vestastraat 2
6468 EX Kerkrade
The Netherlands
Phone: +31 45-5667700

SHOWELECTRONICS FOR PROFESSIONALS

Gefeliciteerd!

U heeft een fantastisch, innovatief product van DMT gekocht.

De DMT SD-8 maakt een succes van elke show. Of u nu een eenvoudige kant-en-klare scène wilt of zelf een uitgebreide DMX-show wilt samenstellen, met dit product ligt elk gewenst effect binnen uw bereik.

Voor meer uitstekende verlichtingsproducten kunt u vertrouwen op DMT.

Wij ontwerpen en fabriceren professionele lichtapparatuur voor de entertainmentbranche.

Er worden regelmatig nieuwe producten uitgebracht. Wij werken hard om u, onze klant, tevreden te stellen.

Voor meer informatie: iwant@dutchmediatools.info

DMT levert enkele van de beste en best geprijsde producten die er te krijgen zijn.

Ga daarom de volgende keer weer naar DMT voor nog meer fantastische verlichtingsapparatuur.

Met DMT heeft u altijd het beste materiaal!

Bedankt!



DMT SD-8 Signaldistributor voor Pixelscreen-PixelMesh™ Handleiding

Waarschuwing	2
Veiligheidsinstructies.....	2
Bepalingen voor het gebruik.....	3
Claims.....	4
Beschrijving van het apparaat	5
Overzicht	6
Achterzijde	6
Installatie	7
Instellingen en gebruik	7
Voorbeeldopstelling 1 poort.....	7
Voorbeeldopstelling 2 poorten	8
Onderhoud	9
Problemen oplossen	9
Productspecificaties	10

Waarschuwing

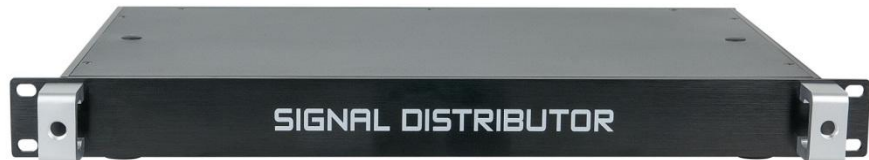
VOOR UW EIGEN VEILIGHEID IS HET BELANGRIJK DAT U DEZE HANDLEIDING VOORAFGAAND INBEDRIJFSTELLING AANDACHTIG DOORLEEST

Instructies bij het uitpakken

Pak bij ontvangst van dit product de doos onmiddellijk voorzichtig uit en controleer de inhoud. Controleer of alle onderdelen aanwezig zijn en dat er niets beschadigd is. Als u transportschade aan de onderdelen constateert of als de verpakking onjuist is behandeld, breng dan de dealer onmiddellijk op de hoogte en bewaar het verpakkingsmateriaal voor inspectie. Bewaar de doos en alle verpakkingsmaterialen. Als een apparaat naar de fabriek geretourneerd moet worden, is het belangrijk dat deze in de originele doos en verpakkingsmateriaal geretourneerd wordt.

Uw levering omvat:

- 1x DMT SD-8
- Gebruikshandleiding



WAARSCHUWING



WAARSCHUWING!

Houd dit apparaat uit de buurt van regen en vocht!



LEES VOOR UW EIGEN VEILIGHEID DEZE HANDLEIDING ZORGVULDIG DOOR VOORDAT U HET APPARAAT VOOR DE EERSTE KEER OPSTART!

Veiligheidsinstructies

Iedereen die betrokken is bij de installatie, het gebruik en het onderhoud van dit apparaat moet:

- gekwalificeerd zijn
- de instructies in deze handleiding volgen



WAARSCHUWING! Wees voorzichtig met uw activiteiten. Bij een gevaarlijke spanning kunt u een gevaarlijke schok oplopen wanneer u de draden aanraakt!



Voordat u het apparaat voor de eerste keer aanzet, moet u controleren of deze bij het transport niet beschadigd is. Raadpleeg bij eventuele schade uw dealer en gebruik het apparaat niet.

Om het apparaat in perfecte conditie te houden en het veilig te kunnen gebruiken, dient de gebruiker absoluut de veiligheidsinstructies en de waarschuwingen in deze handleiding na te volgen.

Wees ervan bewust dat schade, veroorzaakt door wijzigingen aan het apparaat, niet gedekt worden door de garantie.

Dit apparaat bevat geen onderdelen die door de gebruiker vervangen kunnen worden. Onderhoud dient alleen door gekwalificeerde technici uitgevoerd te worden.

BELANGRIJK:

De fabrikant neemt geen aansprakelijkheid voor schade als gevolg van het niet naleven van instructies in deze handleiding, of door het aanbrengen van wijzigingen aan het apparaat.

- Zorg dat de voedingskabel nooit in contact komt met andere kabels! Wees bijzonder voorzichtig bij gebruik van de voedingskabel en alle aansluitingen met netspanning!

- Verwijder nooit waarschuwingen of informatiestickers van het apparaat.
- Open het apparaat niet en breng geen wijzigingen aan.
- Dek de aardeaansluiting nooit af.
- Laat geen kabels rondslingeren.
- Gebruik het apparaat nooit tijdens een onweersbui. Trek in dat geval de stekker onmiddellijk uit het stopcontact.
- Steek geen voorwerpen in de ventilatieopeningen.
- Sluit dit apparaat niet aan op een dimmerpack.
- Stel het apparaat niet bloot aan schokken en trillingen. Voorkom het gebruik van brute kracht tijdens installatie of gebruik van het apparaat.
- Gebruik het apparaat alleen binnenshuis en voorkom contact met water of andere vloeistoffen.
- Gebruik het apparaat uitsluitend na controle dat de behuizing goed afgesloten is en dat alle schroeven goed vastgedraaid zijn.
- Gebruik het apparaat uitsluitend als u bekend bent met de functies.
- Voorkom blootstelling aan vuur en plaats het apparaat niet in de buurt van ontvlambare vloeistoffen of gassen.
- De behuizing moet tijdens het gebruik gesloten blijven.
- Laat altijd 50 cm ruimte vrij rond het apparaat, zodat de lucht goed kan circuleren.
- Als het apparaat niet in gebruik is of als het schoongemaakt moet worden, moet u de stekker uit het stopcontact trekken! Gebruik altijd de stekker om het netsnoer uit het stopcontact te halen. Trek nooit aan het netsnoer zelf om deze uit het stopcontact te halen.
- Zorg dat het apparaat niet blootgesteld wordt aan extreme hitte, vocht of stof.
- Zorg dat de netspanning niet hoger is dan de spanning die op de achterzijde vermeld staat.
- Zorg dat het netsnoer nooit bekneeld raakt en gebruik het snoer niet als dit beschadigd is. Controleer van tijd tot tijd het apparaat en het netsnoer.
- Er mag nooit spanning komen te staan op het vrouwelijke deel van het apparaat. Er moet altijd voldoende kabel beschikbaar blijven voor het apparaat. De kabel kan anders beschadigen en dit kan leiden tot dodelijke elektrische schokken.
- Als het apparaat is gevallen of een klap heeft opgelopen, moet u onmiddellijk de stekker uit het stopcontact trekken. Laat het apparaat voor gebruik nakijken door een gekwalificeerde technicus.
- Schakel het apparaat niet onmiddellijk in nadat het is blootgesteld aan grote temperatuurswisselingen (bv. na transport). Condens kan het apparaat beschadigen. Laat het apparaat uitgeschakeld op kamertemperatuur komen.
- Stop onmiddellijk met het gebruik van uw DMT-apparaat als het niet goed werkt. Pak het apparaat zorgvuldig in (bij voorkeur in de oorspronkelijke verpakking) en retourneer het voor reparatie aan uw DMT-dealer.
- Alleen voor gebruik door volwassenen. Het apparaat moet buiten het bereik van kinderen geplaatst worden. Laat het draaiende apparaat nooit onbeheerd achter.
- Gebruik bij vervanging alleen zekeringen van hetzelfde type en dezelfde klasse.
- De gebruiker is verantwoordelijk voor de juiste plaatsing en gebruik van de SD-8. De fabrikant neemt geen aansprakelijkheid voor schade als gevolg van misbruik of onjuiste installatie van dit apparaat.
- Dit apparaat voldoet aan beschermingsklasse I. Het is daarom cruciaal dat de geel/groene aansluiting geaard wordt.
- Reparaties, onderhoud en elektrische aansluitingen dienen uitsluitend door een gekwalificeerde technicus uitgevoerd te worden.
- GARANTIE: Geldig tot één jaar na aankoopdatum.

Bepalingen voor het gebruik

- Dit apparaat is niet ontworpen voor continu gebruik. Regelmatige onderbrekingen in het gebruik zorgen ervoor dat het apparaat lange tijd zonder defecten meegaat.
- De maximale omgevingstemperatuur $t_a = 45^\circ\text{C}$ dient nooit overschreden te worden.
- De relatieve luchtvochtigheid mag niet hoger zijn dan 50%, met een omgevingstemperatuur van 45°C .
- Als dit apparaat gebruikt wordt op een andere wijze dan beschreven in deze handleiding, dan kan het product beschadigen en zal de garantie vervallen.
- Ieder ander gebruik kan leiden tot gevaren als kortsluiting, brandwonden, elektrische schokken, ontploffen van lampen, vastlopen enz.


Hierbij brengt u de veiligheid van uzelf en anderen in gevaar!

Onjuiste installatie kan ernstig letsel aan personen en ernstige schade aan eigendommen veroorzaken!

Verbinding met het driefasige elektriciteitsnet

Sluit het apparaat op het driefasige stopcontact aan met een CEE-stekker.

Let er altijd op dat de juiste kleur kabel op de juiste plaats aangesloten wordt.

Internationaal	EU (inclusief VK) Vanaf april 2004	VK tot april 2006	Noord-Amerika	Pen
L1	Bruin	Rood	Bruin	Fase 1
L2	Zwart	Geel	Oranje	Fase 2
L3	Grijs	Blauw	Geel	Fase 3
N	Blauw	Zwart	Wit	Neutraal
	Groen/Geel	Groen/Geel	Groen	Aardverbinding

Zorg dat het apparaat altijd goed is geaard!



Retourneren

Geretourneerde handelswaar moet voldoende gefrankeerd en in de originele verpakking verzonden worden, verzending onder rembours of via een antwoordnummer is niet mogelijk.

De verpakking moet duidelijk voorzien zijn van het retournummer (RMA-nummer). Producten die geretourneerd worden zonder retournummer worden geweigerd. Highlite zal aldus geretourneerde goederen of eventuele aansprakelijkheid niet accepteren. Bel Highlite 0031-455667723 of stuur een e-mail naar offersales@highlite.nl en vraag een retournummer aan, voordat u het apparaat verstuurt. Zorg dat u het modelnummer, serienummer en een korte beschrijving van de reden voor retournering bij de hand hebt. Verpak het apparaat goed, schade tijdens verzending als gevolg van ondeugdelijke verpakking komt voor rekening van de klant. Highlite behoudt zich het recht voor naar eigen goeddunken product(en) te repareren of te vervangen. Als suggestie willen we aangeven dat een stevige verpakking zoals gebruikt door UPS, of een dubbelwandige doos altijd een veilige keuze is.

Opmerking: Als u een retournummer ontvangt, noteer dan volgende informatie en sluit die bij in de doos:

- 1) Uw naam
- 2) Uw adres
- 3) Uw telefoonnummer
- 4) Een korte beschrijving van het probleem

Claims

De klant is verplicht om de geleverde goederen onmiddellijk na ontvangst te controleren op tekortkomingen en/of zichtbare gebreken, of deze controle uit te voeren na aankondiging dat de goederen ter beschikking staan. Schade die optreedt tijdens de verzending valt onder de verantwoordelijkheid van de pakketdienst en de schade moet daarom bij ontvangst van de handelswaar aan de koerier gemeld worden.

Het is de verantwoordelijkheid van de klant om transportschade te melden en te claimen bij de pakketdienst. Transportschade moet binnen één dag na ontvangst van de verzending bij ons gemeld worden.

Eventuele retourzendingen moeten altijd gefrankeerd verzonden worden. De retourzending moet vergezeld gaan van een brief met de reden voor retourzending. Onvoldoende gefrankeerde retourzendingen worden geweigerd, tenzij anders schriftelijk overeengekomen.

Klachten die op ons betrekking hebben, moeten binnen tien werkdagen na ontvangst van de factuur schriftelijk of per fax ingediend worden. Na deze periode worden klachten niet meer in behandeling genomen.

Klachten worden alleen in behandeling genomen als de klant tot dusver voldaan heeft aan alle voorwaarden van de overeenkomst, ongeacht de overeenkomst waaruit deze verplichting kan worden afgeleid.

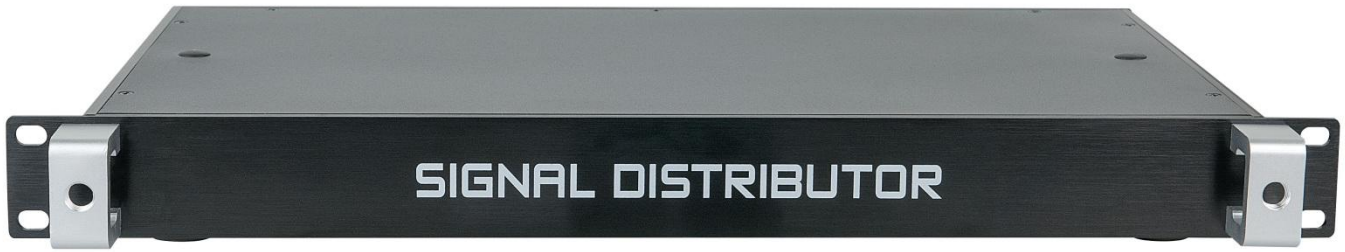
Beschrijving van het apparaat

Funcities

De SD-8 is een speciale HUB voor alle soorten DMT Pixelscreens en Pixelmesh.

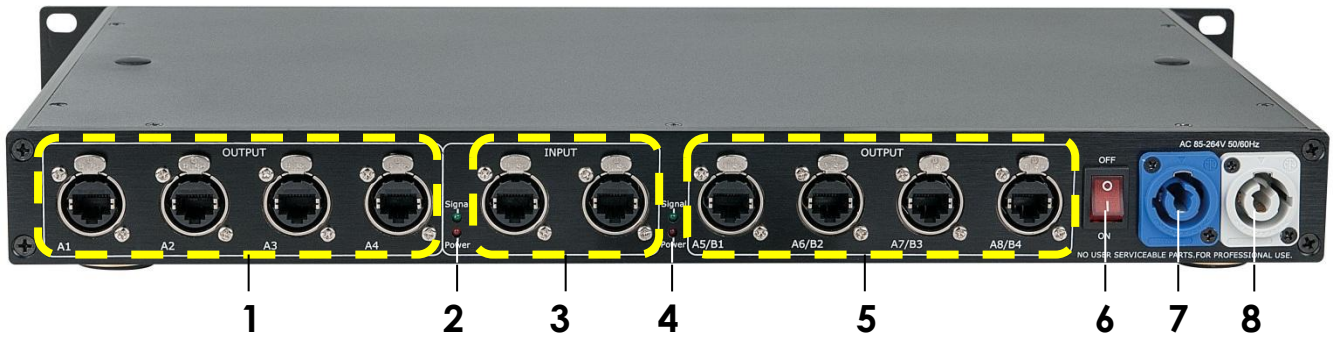
- Hij kan als een splitter werken met 1 ingangssignaal en 8 uitgangsignalen of als een splitter voor 2 ingangen en twee keer 4 uitgangen
- De SD-8 verhoogt de betrouwbaarheid van uw LED-schermsystemen en maakt bekabeling makkelijker
- Het is niet meer nodig om alle schermen in een lange kettingopstelling aan te sluiten, u kunt ze nu in meerdere secties opdelen voor een makkelijkere opstelling en gebruiksvriendelijkheid.
- De SD-8 schakelt automatisch tussen de versie met 1 of 2 ingangen afhankelijk van het aantal gebruikte ingangen op de SD-8.
- Alleen Neutrik Ethercon-verbindingen bieden in elke situatie een veilige verbinding
- Tot 8 eenheden kunnen doorgeschakeld worden, waarmee u een HUB maakt van 1 tot 64 uitgangen.
- Een zeer veelzijdig en krachtig hulpmiddel voor alle professionals die met DMX Pixelscreens en Pixelmesh werken.
- Signaal ingangen: 2 Ethercon (RJ45) A en B, signaaluitgangen: 8 Ethercon (RJ45)
- Voeding: Powercon
- Besturingsmodus: automatische detectie van de instelling 1*8 en 2*4.
- Verlichte stroomschakelaar op het achterpaneel
- LED-indicatoren op het achterpaneel: 2 stroom (rood), 1 signaal A aanwezig (groen), 1 signaal B aanwezig (groen)
- Poorttoewijzing: softwarematig
- Koeling: Actief
- Stroomverbruik: 65 Watt
- Ingangsspanning: 85-264 volt, 47-63Hz automatische schakeling
- Afmetingen: 48 cm x 26,8 cm x 4,4 cm (1U, standaardrackformaat)
- Gewicht: 4,5 kg

Overzicht



Afb. 1

Achterzijde



Afb. 2

- 1) 4x Cat 5-uitgang (A1, A2, A3, A4)
- 2) Groene signaal-LED en rode stroom-LED voor ingang 1
- 3) 2x ingang van zenderkaart
- 4) Groene signaal-LED en rode stroom-LED voor ingang 2
- 5) 4x Cat 5-uitgang (A5/B1, A6/B2, A7/B3, A8/B4)
- 6) AAN/UIT
- 7) Blauwe Powercon IN
- 8) Grijs Powercon UIT

Installatie

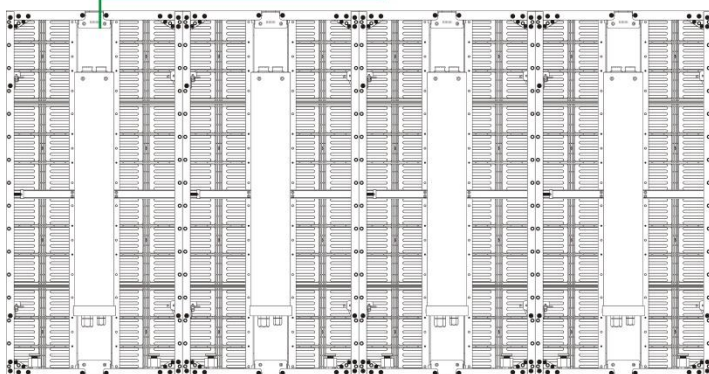
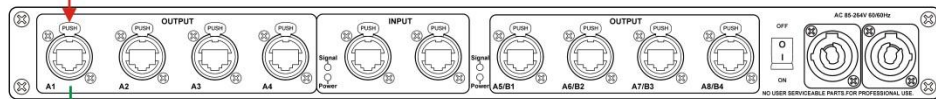
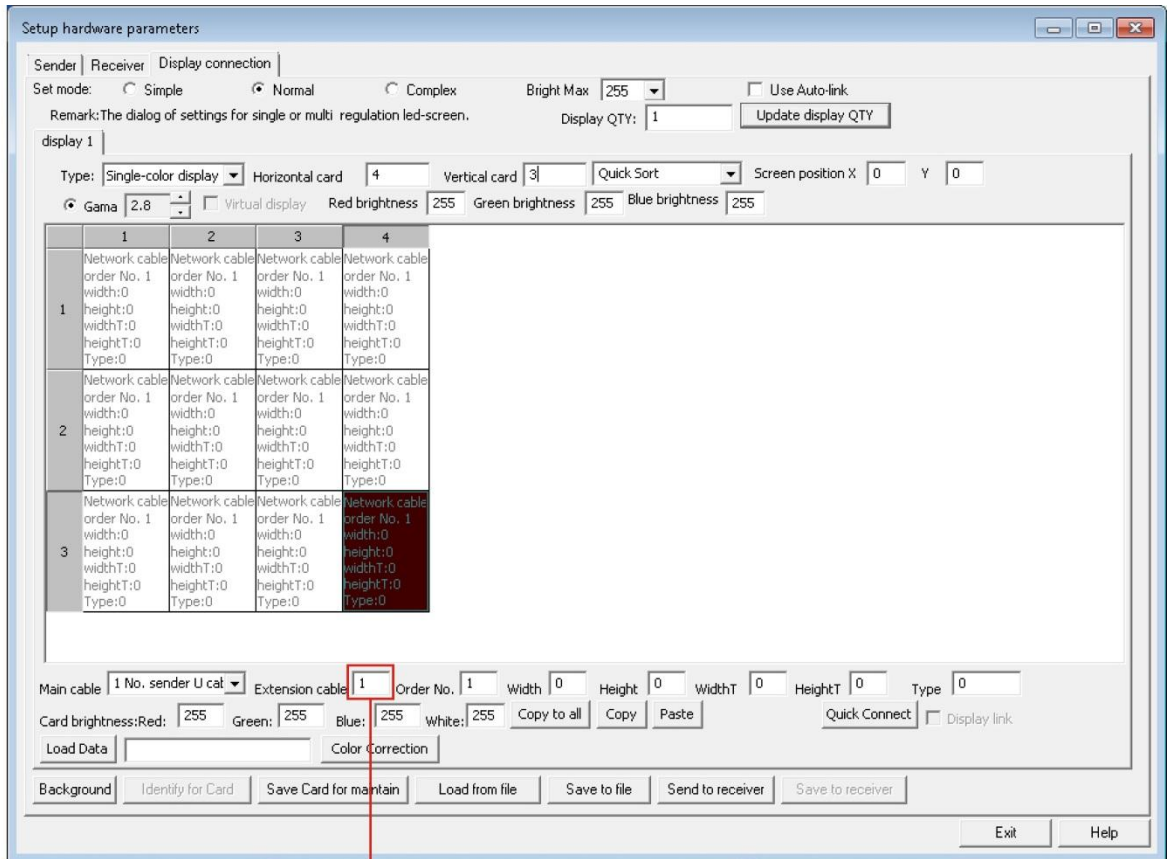
Verwijder alle verpakkingsmaterialen van de SD-8. Controleer of alle schuimplastic en opvulmaterialen verwijderd zijn. Sluit alle kabels aan.

Trek altijd de stekker uit het stopcontact voordat u het apparaat schoonmaakt of reparaties uitvoert. Schade als gevolg van het niet naleven van deze instructie valt niet onder de garantie.

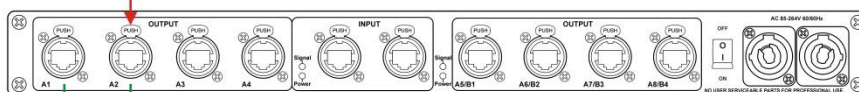
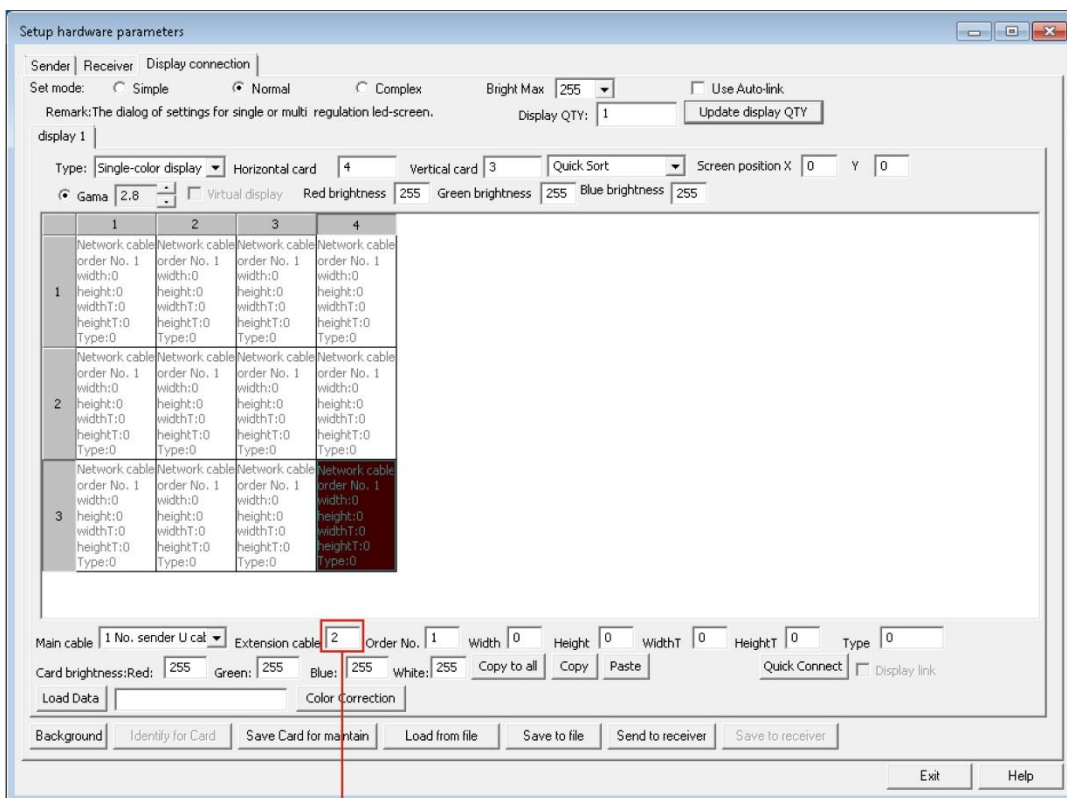
Instellingen en gebruik

- Controleer altijd de netspanning voor het toestel aan te sluiten.

Voorbeeldopstelling 1 poort



Voorbeeldopstelling 2 poorten



Onderhoud

De gebruiker moet ervoor zorgen dat de veiligheidsgerelateerde en machinetechnische installaties jaarlijks in de loop van een acceptatietest geïnspecteerd worden door een expert.

De gebruiker moet ervoor zorgen dat de veiligheidsgerelateerde en machinetechnische installaties jaarlijks geïnspecteerd worden door gekwalificeerd personeel.

We bevelen u ten zeerste aan om het toestel twee keer per jaar door een gekwalificeerde technicus te laten onderhouden.

Tijdens de inspectie moeten de volgende punten aandacht krijgen:

1. Alle schroeven die gebruikt worden voor de installatie van (delen van) het apparaat moeten stevig aangedraaid worden en mogen geen corrosie vertonen.
2. De behuizing, bevestigingspunten en installatiepunten mogen niet vervormd zijn.
3. Mechanisch bewegende delen zoals assen, ogen en andere mogen geen sporen van slijtage vertonen.
4. De elektrische voedingskabels mogen geen beschadigingen of materiaalmoetheid vertonen.

De DMT SD-8 is vrijwel onderhoudsvrij. U moet het apparaat echter wel schoon houden.

1. Trek de stekker uit het stopcontact en veeg de behuizing vervolgens af met een vochtige doek. Het artikel niet onderdompelen. Gebruik geen alcohol of oplosmiddelen.
2. Maak interne onderdelen twee keer per jaar schoon met een zachte borstel en een stofzuiger.
3. Houd de aansluitingen schoon. Trek de stekker uit het stopcontact en veeg de aansluitingen schoon met een vochtige doek. Zorg dat de aansluitingen volledig droog zijn voordat u apparatuur aansluit op andere apparaten of aan het lichtnet.
4. Controleer en draai alle schroeven aan. Voornamelijk de schroefklemmen.
5. De elektrische voedingskabels mogen geen beschadigingen of materiaalmoetheid vertonen.

Problemen oplossen

DMT SD-8

Deze gids is bedoeld voor het oplossen van eenvoudige problemen. Als een probleem optreedt, moet u de onderstaande stappen in de aangegeven volgorde uitvoeren tot een oplossing is gevonden. Als het apparaat weer goed werkt, hoeft u de volgende stappen niet uit te voeren.

1. Indien het toestel niet correct werkt, verwijder de stekker uit het stopcontact.
2. Controleer de stroom uit het stopcontact, alle kabels, de zekering enz.
3. Steek de stekker weer in het stopcontact als al het bovenstaande in orde lijkt.
4. Indien na 30 seconden niets gebeurt, haal de stekker uit het stopcontact.
5. Retourneer het apparaat naar uw DMT-dealer.

Productspecificaties

Model: DMT

- Hij kan als een splitter werken met 1 ingangssignaal en 8 uitgangssignalen of als een splitter voor 2 ingangen en twee keer 4 uitgangen
- De SD-8 verhoogt de betrouwbaarheid van uw LED-schermssystemen en maakt bekabeling makkelijker
- Het is niet meer nodig om alle schermen in een lange kettingopstelling aan te sluiten, u kunt ze nu in meerdere secties opdelen voor een makkelijkere opstelling en gebruiksvriendelijkheid.
- De SD-8 schakelt automatisch tussen de versie met 1 of 2 ingangen afhankelijk van het aantal gebruikte ingangen op de SD-8.
- Alleen Neutrik Ethercon-verbindingen bieden in elke situatie een veilige verbinding
- Tot 8 eenheden kunnen doorgeschakeld worden, waarmee u een HUB maakt van 1 tot 64 uitgangen.
- Een zeer veelzijdig en krachtig hulpmiddel voor alle professionals die met DMX Pixelscreens en Pixelmesh werken.
- Signaalingangen: 2 Ethercon (RJ45) A en B, signaaluitgangen: 8 Ethercon (RJ45)
- Voeding: Powercon
- Besturingsmodus: automatische detectie van de instelling 1*8 en 2*4.
- Verlichte stroomschakelaar op het achterpaneel
- LED-indicatoren op het achterpaneel: 2 stroom (rood), 1 signaal A aanwezig (groen), 1 signaal B aanwezig (groen)
- Poorttoewijzing: softwarematig
- Koeling: Actief
- Stroomverbruik: 65 Watt
- Ingangsspanning: 85-264 volt, 47-63Hz automatische schakeling
- Afmetingen: 483 x 268 x 44 mm LxBxH (1U, standaardrackformaat)
- Gewicht: 4,5 kg



Ontwerp en productspecificaties kunnen zonder voorafgaande berichtgeving gewijzigd worden.



Website: www.DutchMediaTools.info

E-mail: service@highlite.nl



DUTCH MEDIA TOOLS

© 2014 DMT.